

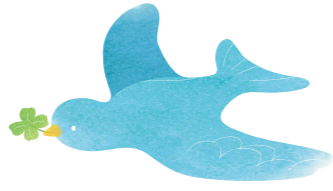
2024
1~6월
VOL.94

이 프리 임

사람들에게 힘이 되는 지역사회,
주민과 함께 이룹니다.

면목종합사회복지관은

따뜻한 이웃이 되는 곳
 행복한 성장을 돕는 곳
 즐거운 소통이 있는 곳
 더불어 삶을 잇는 곳이 되겠습니다.



SNS



홈페이지
truem.or.kr



카카오톡 채널
면목종합사회복지관



페이스북
면목복지



유튜브
면목종합사회복지관



블로그
복지1팀



블로그
면목데이케어센터



2024 1~6월 VOL.94

발행처

면목종합사회복지관
 02257 서울시 중랑구 용마산로 228
 TEL. 02 436 0500
 FAX. 02 439 5111

발행인

김영미

편집

이주영 강주영 이다은

디자인·인쇄

타라티피에스



지하철 7호선 용마산역 2번 출구

버스 용마산로 용마산역 하차(320, 680, 2012, 2227)
 면목로 방약국 앞 하차(240, 272, 2112, 2230, 2233, 2311)

Contents

사람들에게 힘이 되는 지역사회,
 주민과 함께 이룹니다.

♡	사진으로 보는 면목이야기	04
따뜻한 이웃	사랑스러운 Dog 모임, 사도그!	08
	함께해서 따뜻한 어르신건강돌봄 동네모임 나들이	09
	중·장년 남성 관계망 형성사업 : 우리 지금, 면목동에 살아요.	10
행복한 성장	느린학습 아동 지원사업 '나답게' 나만의 답을 찾아 힘차게!	12
	중년여성 건강돌봄활동가 양성 '신, 나봄'	14
	발달장애인 직업역량강화 프로그램 : 선배 취업 현장을 견학했어요!	16
즐거운 소통	제10회 동네축제 '함께해서 행복한 가족, 어울려서 든든한 이웃'	18
	매주 목요일 마을활동 주요 장면!	22
더불어 삶	당신을 위한 봄 나들이, 'For U Day!'	26
	개관 기념 ESG 홍보 이벤트	27
	고맙습니다 - 후원자, 자원봉사자	28

사진으로 보는 면목이야기



'묵청'에 처음 임하는 자세!
"인생 짧지 않다"



도란도란
고추장과 깨강정 만들기



경로식당 어버이날 행사
"어제보다 오늘 더
사랑합니다!"



푸른 날 노인사회활동
남이섬 문화활동



비타민 가득 전하는 사랑
'사랑의센터 ECB' 봉사활동



해바라기
서울숲으로 나들이를 가다!



'면반장'
주거환경개선 집수리 봉사단
옥상정원을 만들다!



열면놀이터 자치소모임
'열면친구들'



사랑스러운 Dog 모임, 사도그!

복지2팀 이예진 사회복지사

소중한 우리 가족, 반려견을 주제로 새로운 주민 소모임이 꾸려졌습니다. 용마폭포공원 산책, 수제 간식 만들기, 목걸이 만들기 등 다양한 활동으로 함께하며 즐거운 이웃 관계가 피어난 이야기를 소개합니다.



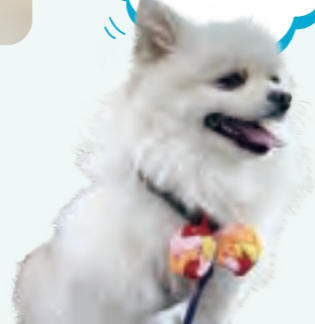
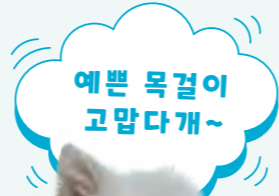
공원에 돛자리 깔고 앉아 도란도란 이야기 나누며 서로와 반려견에 대해 더 잘 알게 됩니다!



닭가슴살과 채소로 건강한 수제 간식을 만들었어요! 반죽하며 나누는 대화에 웃음꽃이 피어납니다.



양말목으로 반려견 목걸이를 만들었어요! 반려견을 사랑하는 마음을 듬뿍 담았습니다.



예쁜 목걸이 고맙다 개~

함께해서 따뜻한 어르신건강돌봄 동네모임 나들이

복지1팀 강주영, 양지현 사회복지사

복지2팀 이주영 주임

복지3팀 이디은 사회복지사

복지4팀 박선자, 최진주 사회복지사

어르신 통합돌봄은 2020년 면목3·8동 2개 모임으로 시작해 현재 면목3·8동, 4동, 5동, 7동에서 총 7개 모임으로 확대하여 진행하고 있습니다. 각 동별 거점장소에서 건강체조, 여가활동, 특강, 나들이 등을 하며 어르신들이 스스로 삶을 관리할 수 있도록 돕고, 동료 어르신들과 이웃으로 지낼 수 있도록 관계를 이어가고 있습니다. 특별히 나들이 다녀왔던 따뜻하고 즐거웠던 시간 속으로 함께 가보실까요?



자연과 함께 휴식을 취하고 동료와 소중한 시간을 보냈습니다.



"우리 한 달에 한 번씩 가요!" 뜨거운 태양도 어르신들의 열정을 막을 수 없네요.



어르신들이 챙겨 온 간식이 모여 입과 마음이 즐거운 시간이었습니다!



"야호!" 어릴 적 소녀가 되어 봅니다. 멋지게 포즈를 취하는 어르신들!



철도공원에서 시간여행! 모두 지난 시절을 기억하며, 즐거운 기차여행을 했습니다.



"덕분에 20년 만에 이곳에 오게 되었네." 함께해서 더 즐거웠습니다.

우리 지금, 면목동에 살아요.

복지1팀 윤지영 팀장



중장년 남성 1인 가구 사회적 관계망 형성 사업

혼자도 좋지만 함께하면 식사도 더 맛있고, 외출도 더 즐거워지기 마련입니다.

면목동 지역의 중·장년 남성 1인 가구 주민들을 만나기 위해 새로운 사업을 시작하였습니다.

중·장년 남성분들을 어떻게 만나면 좋을지, 관계를 맺고 있던 고시원 원장님들을 모시고 방법을 찾는 시간도 가졌습니다.



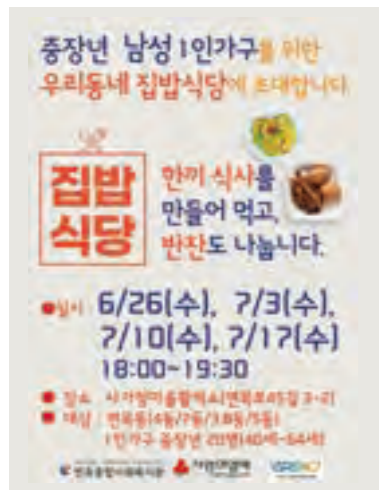
5명의 중장년 남성이 모였습니다. 집밥식당과 이후 소모임을 도와주실 주민활동가도 4명 중 1명이 모집되었습니다.

“혼자 살면서 제일 힘든 게 외로운 것이더라고요. 외로운 것을 어떻게 해결해야 할지 제일 어려웠어요.”

“오랜 시간 요리를 하다 보니 식욕이 생기네요. 밥을 한 그릇 더 먹어야겠어요.”

“다음에 제가 뭘 좀 사 올게요. 자두랑 복숭아가 요즘 나오는데, 자두를 한 봉지 사 오면 되겠죠?”

소소하지만 함께 장을 보고 식사를 하며 좋아하는 음식에 관해 묻고, 사는 곳을 물으며 조금씩 관계가 쌓여갑니다.



한분 생각나는분이 있는데 소개해 볼게요.

이런 모임에 참여하면 좋겠다는 분이 여럿 있는데 하실까 모르겠어요.

모집이 어려울 수 있어요. 고시원에서 함께하는 식사 자리를 마련해도 나오질 않더라고요.

복지관 이용자분이신데 함께 식사하는 자리를 통해 밖에 나오시는 기회가 되면 좋겠어요.

남자의 행복과 열정을 위한 일상 차림표_남행열차

집밥식당을 마치고 주 활동인 '남행열차'가 운영됩니다. 매주 만나서 반찬도 만들고, 운동도 함께하며, 혼자 하지 못했거나 함께하면 더 즐거운 것들을 해 보려고 합니다. 사는 동네에서 중·장년 남성분들이 건강하고 더 즐거운 일상이 될 수 있도록 돕고 응원하고자 합니다.

나답게: 나만의 답을 찾아 힘차게!

구조화된 집단놀이를 매개로 한
느린 학습자 아동의 사회적응력 향상 및 관계망 지원사업

복지3팀 이다은 사회복지사

아이들이 자신만의 속도에 맞춰
학습하고 성장해 나갈 수 있도록
“너희들의 행복한 성장을 응원해 ♥”



느린 학습자를 아시나요?

사람마다 성향과 취향이 다르듯,
아이들의 학습하는 속도와 방식도 다릅니다.
본인만의 속도에 맞춰 나만의 답을 찾아 나갈 수 있도록,
관계 안에서 자신의 강점을 발전시키며
성장해 나갈 수 있도록 함께 응원해 주세요!

나답게 프로그램은요!

‘나답게 나아가는’ 맞춤형 인지 학습,
‘나답게 어울리는’ 집단놀이 프로그램,
‘나답게 나를 찾는’ 지역사회 관계망 지원.
본인만의 속도로 성장하는 아동이 사회 적응력을
향상하고, 지역사회 관계망을 구축하도록 지원합니다.

1 '나답게 나아가는' 맞춤형 인지학습

“선생님, 저 할 수 있어요!”

1:1 맞춤형 교육을 통해
나만의 학습 방법을 터득하는 시간!



2 '나답게 어울리는' 집단놀이 프로그램

“오늘의 규칙은 무엇으로 정해볼까요~?”

“저는 뛰지 않아요!”

“저는 존중하구요!”

주도적으로 규칙을 정하고, 규칙 안에서
아이들이 관계 맺을 수 있도록 도와요!



3 '나답게 나를 찾는' 지역사회 관계망 지원

아이들이 나답게 나를 찾을 수 있도록
아동과 부모님 상담, 자조 모임, 자원 연계 및
지역사회 네트워크를 형성해요.

우리의 관심과 애정 어린 눈빛이
아이들이 보다 잘 성장할 수 있는
환경을 만들어 준답니다.
많은 관심과 사랑 부탁드립니다 :)



중년여성 건강돌봄활동가 양성 '신,나봄'

복지4팀 김정연 팀장

신중년 여성,
제2의 인생 봄처럼 새출발하다.
나봄:(순우리말)봄에 태어나다

[신중년]:

자기 자신을 가꾸고 인생을 행복하게 살기 위해 노력하며 젊게 생활하는 중년을 이르는 말.

딩동! 중년여성의 제2의 인생 시작을 위한 건강돌봄활동가 양성! '신,나봄'이 시작되었습니다.

2024년 1월 추운 겨울, 중년여성 스무 명이 건강돌봄활동가 양성과정에 참여하기 위해 모였습니다. 오리엔테이션을 시작으로 바로 1회기 교육을 진행했습니다. 교육은 총 12회기, 주 2회씩 참여하는 일정이었습니다.



#1. 발표..떨린다. 그렇지만 우린 잘 해낸다.

#2. 건강체조, 이렇게 으쌰으쌰!

#3. 일..지를 쓰라구요? 연습해도 어렵다. 너란..일지..

마을통합돌봄, 노년기 질환과 식사, 노인복지제도 및 사업, 노원구 건강돌봄 사례, 건강돌봄활동가의 역할과 중랑구 사례, 행정교육 등 결코 쉽지 않은 여정이었습니다.



스무 명으로 시작된 '신,나봄' 활동가는
기나긴 교육을 거쳐 12명이 수료했습니다.
오라차차! 자랑스럽구나! '신,나봄'!

이젠 실전이다!

본격적으로 어르신들 집단 프로그램 진행을 위해 고심하여 계획서를 만들어 보았습니다.

진행 경험이 있는 활동가가 먼저 주강사로 나서보는데요, 경험이 있어도 떨리는 건 매한가지입니다.

건강체조, 천연염색수건만들기, 나들이, 명랑운동회 등 어르신들을 위해 15회기 프로그램을 준비, 진행했습니다.



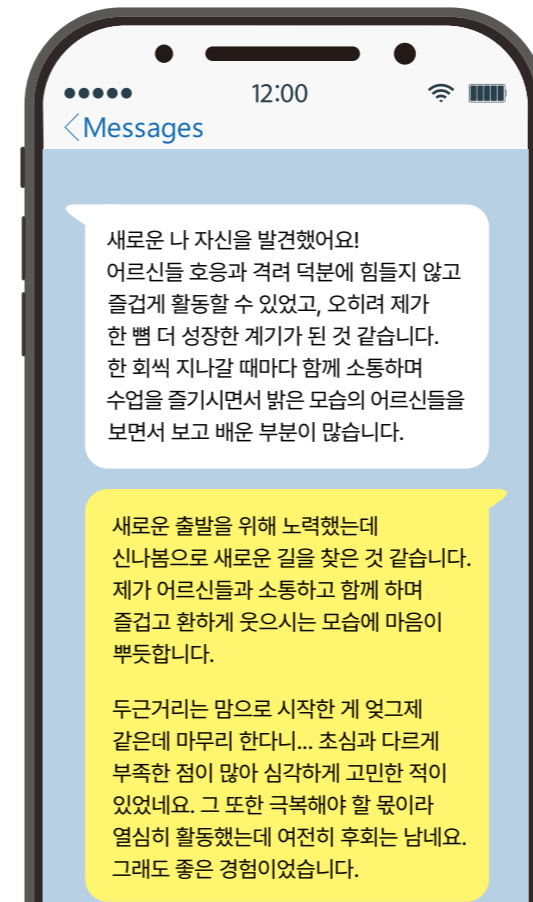
#4. 동료와 시연하며 서로 피드백을 하고

#5. 온 마음과 마음을 다해 어르신들과 소통해 봅니다.

#6. 그렇지만, 일지 작성은 참 어렵습니다. 그래도 해냈습니다.

어르신들의 깔깔 웃음소리가 아직도 들리는 듯합니다.

어르신과 함께한 3개월동안 '신,나봄' 활동가들은 어르신들에게 에너지를 충전 받고, 인정(人情)을 배우며, 배려와 소통을 배워나가는 인생 2막의 시간을 보냈습니다.



실습은 끝났지만 후반부는 활동가 소모임으로 지속될 예정입니다.
2024년 '신,나봄' 활동가가 올 한해 잘 마무리 할 수 있도록 응원해주세요.

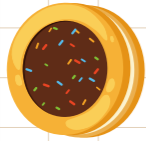
본 사업은 동북여성환경연대 초록상상과 함께 진행합니다.

장소 사용에 협조해주신 면목4동주민센터,
면목5동주민센터, 면목7동ㅎㅎㅎ행복터,
성심교회, 사가정마중 감사드립니다.



선배 취업 현장을 견학했어요!

복지3팀 강예정 대리



어떤 질문을 해볼까?

직접 램퍼작업을 해보았어요!



프레첼 초콜릿 맛있겠죠?



직업현장 탐방 보고서(동안제일복지센터)

Q. 오늘 만난 선배의 이름은 무엇인가요?

→ 미영 선배님

Q. 선배가 하는 일은 무엇인가요?

→ 초콜릿 만들기
→ 초콜릿 포장

Q. 여기서 일하면 어떤 것이 좋아보이나요?

→ 초콜릿만들 수 있음
→ 걱정도 많지 않음

Q. 선배의 모습중에 어떤 점이 기억에 남았나요?

→ 친절, 친절하게 가르쳐 주심

Q. 만약 내가 여기서 일한다면 무엇을 준비해야 할까요?

→ 친절, 친절하게 가르쳐 주심

Q. 오늘 알게 된 직업에 대해서 관심이 생겼나요?

관심도 많다 ☆☆☆☆

Q. 그 이유는 무엇인가요?

→ 친절하게 가르쳐 주심

장애인 선배들의 일터를 방문했습니다.

동안제일복지센터에서 근무하는 마이클 선배님과 히즈빈즈에서 일하고 있는 제인, 조이 선배님을 만났습니다. 참여자들이 직접 체험하고, 보고 들으며 작성한 내용들을 함께 살펴볼까요?



선배 취업현장 방문 성공!



선배님에게 궁금한걸 물어보자!

집중! 선배의 말에 귀기울여요



직업현장 탐방 보고서(히즈빈즈 명동점)

Q. 오늘 만난 선배의 이름은 무엇인가요?

→ 제인 선배님

Q. 선배가 하는 일은 무엇인가요?

→ 음료 만들기
→ 손님 응대하기, 상품 관리

Q. 여기서 일하면 어떤 것이 좋아보이나요?

→ 세팅없이 배부르는 것
→ 다양한 풍경 볼 수 있는 것

Q. 선배의 모습중에 어떤 점이 기억에 남았나요?

→ 머리 묶고 있는 게 기억남습니다 (깔끔해 보임)

Q. 만약 내가 여기서 일한다면 무엇을 준비해야 할까요?

→ 친절, 손님 응대 친절하게

Q. 오늘 알게 된 직업에 대해서 관심이 생겼나요?

관심도 많다 ☆☆☆☆

Q. 그 이유는 무엇인가요?

→ 음료 만드는 것과 손님 응대 등등이 관심이 생겼음

제10회 동네축제

'함께해서 행복한 가족, 어울려서 든든한 이웃'

복지2팀 이주영 주임

주민MC는 종량구 주민이자 어르신 동네모임 활동가로 함께하고 있는 이아림님입니다. 처음 부탁드렸을 때 조금 부끄러워하기도 했지만 흔쾌히 수락해주셔서 즐겁게 준비했습니다.

"가문의 영광이죠! 너무 즐겁고 재밌게 했어요!" 현장에서 정말 완벽한 호응과 자연스러운 진행으로 모든 시선을 사로잡은 그녀! 덕분에 모두가 더 즐거웠습니다♥



공연

with 율미 동아리(우쿨렐레 연주), 이경희 장구 예술단, 문보은님(면목시장 엄마손반찬가게 딸), 신내노인종합복지관 난타팀 '신바람', 강일환님(대금연주), 김승우님(장구연주), 커마짓 댄스학원



작년 축제 때 처음 참여하고 너무 좋은 기억으로 남아서, 올해 또 함께 해준 공연팀,
"원래 오늘 수업이 있는데 여기에 너무 오고 싶어서 조정했어요."

"불러만 주시면 언제든지 할 수 있습니다. 오히려 제가 더 영광입니다. 남편이 제가 노래 부르는 걸 실제로 본 건 처음이었는데 엄청 잘한다고 하더라구요."
공연으로 가족 관계도 더 돈독해졌습니다.

"학교 끝나고 장구 치는 친구와 함께 갈게요."
복지관과 맺은 인연이 이렇게 계속 이어집니다.
덕분에 신나고 즐거운 공연으로 지역 주민들과 잘 즐길 수 있었습니다!

체험부스

with 주민모임 '맑은모임', 주민모임 '채송화', 동아리 '여행중', 청소년 봉사 동아리 '해들', 서일대학교 웹툰스토리텔링학과, 종량구치매안심센터, 주민 자원봉사자



다양한 주민 모임 참여자와 주민 봉사자가 부스를 운영했습니다. 잘 운영하기 위해 미리 여러 번 만나 연습을 하기도 했습니다. 평소 허리가 안 좋은 어르신도 언제 아팠냐는 듯, 이 부스의 주인장으로 끝까지 함께 해주셨습니다. 끊이지 않고 오는 주민들을 웃으며 맞이하고, 우리 부스 꼭 참여하고 가라고 쉬는 시간까지 쫓겨며 열심히 함께 해주었습니다. 덕분에 더 많은 지역 주민들이 참여해 잘 즐길 수 있었습니다!

먹거리부스

with 경로식당 수요 봉사자, 주민 자원봉사자



와글와글, 바글바글 인기만점 먹거리 부스! **"걱정하지마! 우리가 잘 할 수 있어!"** 뜨거운 열기 앞에서, 북적거리는 사람들 앞에서 더 많이 주려고 애써주셨습니다. 덕분에 입도 즐겁고, 배도 든든해졌습니다!

놀이부스

with 면반장, 열면친구들, 주민교실 이용자, 주민 자원봉사자



미리 모여서 게임이 재미있는지 직접 해보기도 하고, 규칙도 정하며, 리허설을 얼마나 해봤는지 모릅니다. 내가 운영하는 부스이기에 축제에 마음을 더 담았습니다. 아이들이 직접 진행하는 것을 보고 **"대단하다! 기특하네! 너네 참 멋지다!"** 이야기해 주시고, 아이들은 그 힘으로 더 많은 주민을 만나며 즐겁게 부스를 운영했습니다. 매번 주민 교실에서 수업만 참여하다가 직접 부스를 운영하게 된 어르신들은 처음이라는 것이 무색하게 진행을 너무 잘 해주셨습니다. 덕분에 남녀노소 모두 웃으며 즐거운 시간을 보낼 수 있었습니다!

안내부스

with 면목다방, 주민 자원봉사자

지역 주민과 가장 처음 만나는 안내부스! 열심히 물도 나누고, 비눗방울도 만들며 가장 앞에서 자리를 잘 지켜주셨습니다. 덕분에 망설이던 분들의 발걸음도 멈추게 만들어 많은 사람이 참여할 수 있었습니다!

이건 내가 제일 잘하는 거지! 걱정하지마!

안그래도 우리들이 이미 통화해서 같이 하기로 얘기했어.

축하



직접 자리해서 축하해주시고, 서면으로도 축하 인사 전해주셔서 감사합니다. 구청장님이 멋진 노래로 흥을 돋워 주셔서 더 힘이 나고 즐거웠습니다.



주민과 함께 만들어가는 동네축제!
함께한 당신 덕분에 더욱 빛났던 동네축제!
당신과 함께한 모든 순간이 눈부시고 아름다웠습니다!
모두 감사드립니다♡

면목4동 샘터공원에서 이런 일이~?

복지1팀 강주영, 양지현 사회복지사

제2회 'ㅋㅋㅋ북놀이터' 이모저모!

면목4동의 자랑! 우리의 축제! 'ㅋㅋㅋ북놀이터'가 2회를 맞이했습니다.
33곳의 이음가게와 자율부녀방법대가 함께하고, 주민봉사단이 직접 만드는 우리동네 축제! 그 현장으로 초대합니다.



책 표지로 만든 퍼즐 맞추기
'여기가 맞나? 저기가 맞나?'
요리조리 재미있는 퍼즐 놀이

'영차-영차-!'
물속에서 건져 올린 단어들로
문장을 만들어요.

책 위에 물이 쏟아지지 않게,
아슬아슬 미끄럼틀 내려오기!
인기 만점 책미로 탈출

오고! 만나고! 돌보고! 애정이 넘치는 "오만돌"

매주 목요일 샘터공원의 작은 도서관에서는 8명의 어르신과 1명의 사회복지사가 모입니다!

"우리들을 위해서 선생님이 애써주시는데, 열심히 와야죠!"

"난 경로당에서 배뱅이 굿 공연한다던데 그거 안보고 여기 왔잖아요. 우리 오만돌 보러!"



사진만 봐도 느껴지지 않나요? 저희 오만돌 어르신들의 애정과 열정!
건강체조와 종이접기를 하며 서로의 안부와 취향을 물으며 '오만돌'이라는 이름처럼 서로를 알아가고 돌보고 있습니다.
마을 산책도 혼자 하지 않습니다! "이왕 걷는 거 다같이 걸으면 좋지~" 하고서
서로 만나기도 하시고, 집에 쓰지 않는 물건이 있다며 흔쾌히 나누는 모습까지!
'오만돌'에 와서 마을 친구를 만드는 것을 소중하게 여겨주시는 어르신들 덕분에
담당자도 덩달아 신나게, 그리고 진심으로 '오만돌'에 참여하고 있습니다 :)

음악으로 하나가 되는 어르신! 환경 실천으로 하나가 되는 아이들! 종이팩모아 캠페인으로 하나가 되는 우리 동네, 면목 7동!

복지2팀 권수민 대리, 이주영 주임, 이예진 사회복지사

오거리공원 어르신 정기활동



이름송으로 시작!
"당신은 누구십니까~♪"



노래에 맞춰 건강체조도 하고,
에그셰이커도 흔들고!



어르신들이 직접 간판을 만들며
축제 준비도 함께!

오거리공원 아동 정기활동



면목7동 공목의 쓰레기를 주워요.



깨끗해진 빗물받이에 쓰레기를 버리지 않도록 메시지를 남겨요.



종이팩모아 캠페인



자원순환 실천을 위해 깨끗이 씻은 종이팩을
복지관에서 모으고 있어요.



올해는 지역주민뿐 아니라 동네상점
6곳*도 캠페인에 함께하고 있어요!



중랑형 ESG 공모전에서 주민 참여자
어르신과 함께 우수상도 받았어요~!

*동네상점 6곳 : 구워르텐, 루앙의 부엌이, 마음카페, 슬기로운 카페, 지니양과점, 해늘당

인정(人情) 넘치는 면목3·8동 이야기!

복지3팀 윤석호 팀장

면동초 '씨네티븐' 까치공원 환경캠페인

씨네티븐은 면동초 어린이 마을활동가입니다.
우리 마을이 더욱 살기 좋은 곳이 되길 바라는 마음으로 이번에는
동네 사람들이 가장 좋아하는 까치공원을 위한 환경캠페인을 준비하였습니다.
"까치공원이 좀 더 쾌적한 공간이면 좋겠어요."
"남녀노소 모두가 즐기는 캠페인으로 만들어요."
아이들의 바람대로 쾌적하고 즐거운 까치공원을 만들기 위해 노력했습니다.



'사가정시장 온 김에' 동행축제 이벤트

사가정시장에는 인정 넘치는 가게와 이웃도 많지만,
우리 복지관의 든든한 파트너 '이음가게'와 '찾아가는 복지상담소'도 있습니다.
작년에 이어 올해도 사가정시장 동행축제에 저희도 주민을 위한 이벤트를 준비했습니다.
'찾아가는 복지상담소'를 홍보하고 한바탕 신명나게 웃을 수 있는 재미있는 게임도 곁들입니다.
우리 동네에는 늘 웃음과 이야기가 꽃을 피웁니다^^



면목의 새내기, 마을활동 적응기!



처음 마을 활동을 나갔을 때는 모든 게
낯설고 어렵기만 했어요. 이 길이
저 길 같고, 여기가 저기 같고.
아무리 다녀도 익숙해지지 않을
것만 같았습니다. 하지만 이제는
자연스레 골목을 다니며 이음가게
사장님들에게, 주민분들에게
인사를 나누고 있는 제 모습을 볼 때면
처음과는 다른 기분 좋은 낯센을 느껴요!
지치지 않고 마을을 다니기 위해 요즘은 운동을 시작했습니다!
만나면 늘 밝은 웃음으로, 지친 일상 속 웃을 수 있는 시간을
선물해드리고 싶습니다. 많이 만나요 우리!



강주영

"마을에서 주민 만나기,, 잘 할 수 있을까?" "마을에서 무슨 활동을 할 수 있지?"
마을활동이 기대도 되었지만 걱정이 더 앞섰던 입사 1일차!
하지만 대망의 첫 마을활동 날! 걱정과 달리 "복지사님들이 고생하네~" "새로 온
선생님이셔?" 하고 먼저 다가와 주시는 주민분들이 있어 긴장이 사르르 녹았습니다.
저희를 기억해주시는 주민분들이 하나, 둘씩 늘어날 때마다
"아 마을활동 잘하고 있구나!" 생각하며 더욱 힘내서 마을활동을 하고 있습니다!
앞으로 더 많은 마을 주민을 사귀는 그날까지 열심히 견고 뛰겠습니다!



양지현



입사한 지 얼마 되지 않아 마을활동을 나간 경험은 손에 꼽지만,
나갈 때마다 느끼는 것은 지역 주민분들의 따스함과 애정입니다.
지역 주민분들께 찾아갈 때마다 "너무 잘 왔어요~ 오늘도 선생님
오셨네~ 너무 반가워요~"처럼 이렇게나 반가운 인사를 나눠주시는
것이 감사하기만 합니다. 입사 후 첫 발걸음을 가볍게 내딛게 해주시고,
늘 사랑을 나눠주시는 면목 3·8동 주민분들, 앞으로 저도 사랑을
나눠드리는 사람이 되기 위해 노력하겠습니다.

마을전문가, 주민분들께 늘 묻고 배우겠습니다. 지켜봐주세요~~♡

당신을 위한 나들이 'For U Day!' - 고마워요 IBK 기업은행-

복지3팀 강예정 대리

4월, 장애인 날을 맞아 평소 나들이를 가지 못한 장애인분들과 파주로 떠났습니다.
참여자들이 직접 나들이 장소도 결정하고, 함께 갈 파트너도 정했습니다.
이번 나들이는 가족, 이웃과 함께여서 더 특별했습니다.

헤이리 마을 도자기 체험
기업은행 직원분의 깜짝 방문!

DMZ생생누리
미디어 아트에 흠뻑!

평화누리공원 바람의 언덕
귀엽게 찰칵!

DMZ 평화누리 카페
엄마 오래오래 건강하세요~

나누지 못했던 이야기도 나누고, 새로운 추억을 남긴 나들이! 어땠나요?

이웃으로 서로 알고 지내지가 오래되었는데 나들이를 다녀올 수 있어서 좋았어요.

병간호로 그동안 집에만 있었는데 이렇게 차를 타고 나오는 것만으로도 기분이 좋았습니다.

영상으로 바다도 보고, 세계일주 한게 최고 좋았습니다.

어머니와 좋은 추억 사진을 찍으니 온 가족이 모였으면 하는 아쉬움이 남았어요.

잠시나마 일상의 힐링을 할 수 있어서 행복했습니다. IBK기업은행 덕분입니다. 고마워요. 기업은행~♥

개관 기념 ESG 홍보 이벤트

운영지원팀 김영규 팀장



복지관 개관 기념을 맞이하여 '면목 주민 서포터즈'와 함께 ESG 경영에 대한 기관의 방향을 알리며 함께 실천하고자 이벤트를 진행했습니다. 기관에 관심을 가지고 참여해 주신 지역 주민 모든 분께 감사드립니다~

면목 애쓰지(ESG) 삼행시 이벤트

면목 애쓰지(ESG) 삼행시를 사전에 온오프라인 접수를 받아 7명을 선정('생태계지킴이상, 어르신지의혜상, 애겨쓰레이상, 면목베스트셀러상, 아나바다상, 토닥토닥응원상, ESG실천대장상')하고 시상도 하였습니다.



지역 주민에게 묻고 듣기

지역주민이 복지관에서 함께 실천하고 싶은 활동이 무엇인지 다양한 의견도 들어보았습니다. ESG실천에 앞장서며 지역 주민과 함께 실천하는 복지관이 되겠습니다.



후원에 참여해주신 분들

(2024년 1월-6월)

“여러분들의 나눔이 우리 이웃의 삶에
희망과 웃음의 씨앗을 심어주었습니다.
후원해주신 분들께 감사드립니다.”

일반후원

강경하 강주옥 강예정 고경환 고은미 고재은 곽경애곽수미 광운참사랑 권수민 권오신 권용환 권현일 길기찬 김가령 김경대 김경아 김광일 김낙현 김다속 김도형 김동명 김미정 김상균 김성순 김성준 김소년 김아진 김애라 김영례 김영미 김영석 김영선 김예숙 김옥희 김용범 김욱이 김정현 김중수 김지혜 김진경 김태수 김태형 김호진 노은한 대원이불(한희순) 류유희 류재준 문병성 문분자 미소맘이상숙(김건희, 김나경) 인기성 박문성 박민아 박상현 박연일 박유미 박준규 박혜영 박혜옥 백진경 변혜경 서광일 서애리 서우석 석희선 성기동 손은지 송명길 송민준(정수정) 신수용 신승자 신준호 심세환 안성수 안애선 안예지 안준호 안홍국 여윤수 오근탁 오미애 오수완 오윤영 유경종 유경화 유수빈 유용선 윤나영 윤석호 윤은숙 윤지영 윤춘선 윤희자 이구진 이남순 이루미 이명희 이상조 이석호 이세연 이승환 이연호 이인오 이정숙 이정아(은혜약국) 이종국 이종일 이준행 이지선 이지희 이찬열 이호준 임애순 장아라 장윤영 전인숙 전지수 정고은 정남영(정승민) 정양길 정영옥 정재우 정재현 정현숙 정현정 제노에너지(주) 조명자 조성진 조인성 조정자 지성준 최병일 최봉주 최연희(임단비, 임단아) 최영주 최윤석 최정영(미르아키텍) 최태욱 최효은 한용근 허경희 허대석 허유미 허준호 허철민 홍종덕 홍임택 황태철 한국우편사업진흥원 중앙세무서 동네축제(떡거리) 맑은모임(동네축제)

결연후원

강현우 강희평 금경애 김경미(홀빈커피작은카페) 김미혜 김수근 김재근 김재민 김정래 김정신 김정연 김태환 김훈동 류재안 마형중 박계령 서울교통공사육회 송현화 양지혜 엄민숙소아청소년과 위성실 유재경 유재린 윤세호 윤춘선 이광영 이보섭 이정숙 이향난 이호식 장석봉 장일호 장지연 전승익 정경우 정우창 조성용 지현미 최준돈 최지혜 허선이 국민연금공단동대문중앙지사 초록우산어린이재단 IBK기업은행프로세스혁신부

사랑의샘터 ECB

강길성 강동규 강성규 강소영 강옥갑 강형주 강효선 김길예 김숙현 김순금 김승오 김영경 김영미 김은수 김의근 김정숙 김정연 김진희 김태우 김해숙(옛골영양탕) 김형기 김홍도 나금환 문제천 박영란(미래공인중개소) 박열완 박영임 박용석 박지현 박현희 박홍준 백재중 백정란(홍부족발) 서영애 서일범 서진원 송용봉 신재선 심점섭 양삼숙 엄현주 오명환 오화근(달무늬) 오희철 유연지 윤덕영 윤희방 이광호 이근솔 이기영(한국타이어망우대리점) 이락현 이미랑 이미현 이병호 이상우 이현덕 이현정 이혜숙 임용일 임한섭 장영태 장해식 정미경(소우가) 정정순 조양호 조현준 진재운 차금례 최경수 최미숙 최선용 최영순 최정란 최정임(오리와삼겹살) 하인규 하태식 함영환 허윤미 현근호 홍인실 홍정용 황정룡 황정순

사업후원

StateStreetBank 서울시사회복지관협회 월드비전 서울특별시동부교육지원청 IBK기업은행프로세스혁신부 한국사회복지관협회

기타지정후원

KT&G복지재단동부복지센터 동명교회 서울특별시동부교육지원청 사회복지공동모금회 사회복지법인HY 서울시사회복지관협회 서울시사회복지협의회 용마세마을금고 우양재단 태은교회 한국마사회중앙지사 한국사회복지관협회 한국수출입은행

물품후원

BYC수정 CU중앙그랑데점 SH서울주택도시공사 간지네과일야채 강성길 경남부동산 국민건강보험공단중앙지사 국민연금공단동대문중앙지사 김귀득 김진숙 꿈울주는과일재단 낙원떡집 농업회사법인가온(주) 동대문종합사회복지관 따스한맘찬 투레쥬르용마산역 마신탕볶이 마음카페 면목7동주민센터 명곡떡집 박봉숙 빈스로드 삼양동종합복지센터 삼화페인트 서울시립남부장애인종합복지관 서울시사회복지관협회 서울유형동조합 아리따(미용실) 엄마손반찬 오프A 이선자 자양종합사회복지관 중앙구사회복지협의회 중앙구청 죽석순두부 초록우산어린이재단 최선용 채송화모임 철민이네과일야채 커피소소데일리 타코야끼클라스 파리바게뜨용마산역점 한결방문요양센터 한우와한돈 해늘당 형제야채

자원봉사에 참여해주신 분들

(2024년 1월-6월)

“자원봉사 활동은 우리 이웃과 자신에게
삶의 행복과 감사를 느끼게 하는 값진 실천입니다.
참여해주신 분들께 감사드립니다.”

기업 및 지역주민단체

IBK기업은행, 사랑의샘터ECB, 마마운동화이불빨래방_면목점, 대한적십자 서울특별시지사 중원기동봉사회, 서일대학교_웹툰스토리텔링학과, 한양대학교_사회봉사단, 중등연합봉사동아리_해들, 직업소개동아리_화랑

경로식당

강서연 김기태 김운례 김재환 박희선 송영자 송희정 신경선 신경경 안서을 안태현 안현진 이순희 장순자 전소영 정미자 정삼근 정윤재 차점순 최재성 홍수기

열면놀이터

권세민 김민주 김예인 김완석 김주아 문찬연 박서윤 박희수 신혜란 이성희 이예찬 이재원 장인균 조우성 허 웅 황지환

월드비전 꿈 디자이너

김은송 박지연 반지원 서진영 석채리 우라혜 유민영 윤성준 임서정 최우태

비상(발달장애인 직업역량)

박민지 안혜림 위가현 채세은 황채원

해바라기(다문화가정 지원사업)

이해별

면반장

권상식 김창수 김희태 유석균

한글지도

리윤서

우유팩수거

김광성 박신자 MUYANYAN

면목데이케어센터 이미지봉사

김명숙 김서연 김성국 김현아

동네축제

강다영 강인순 권세민 권현민 김운례 김창수 김현주 민승혁 박시은 박희선 서민서 유한결 이기영 이나연 이순희 이아림 이재원 이충임 임효순 정아영 정양임 조환희 차점순 허가녕 형지덕

마을행사

김민주 김진솔 박민지

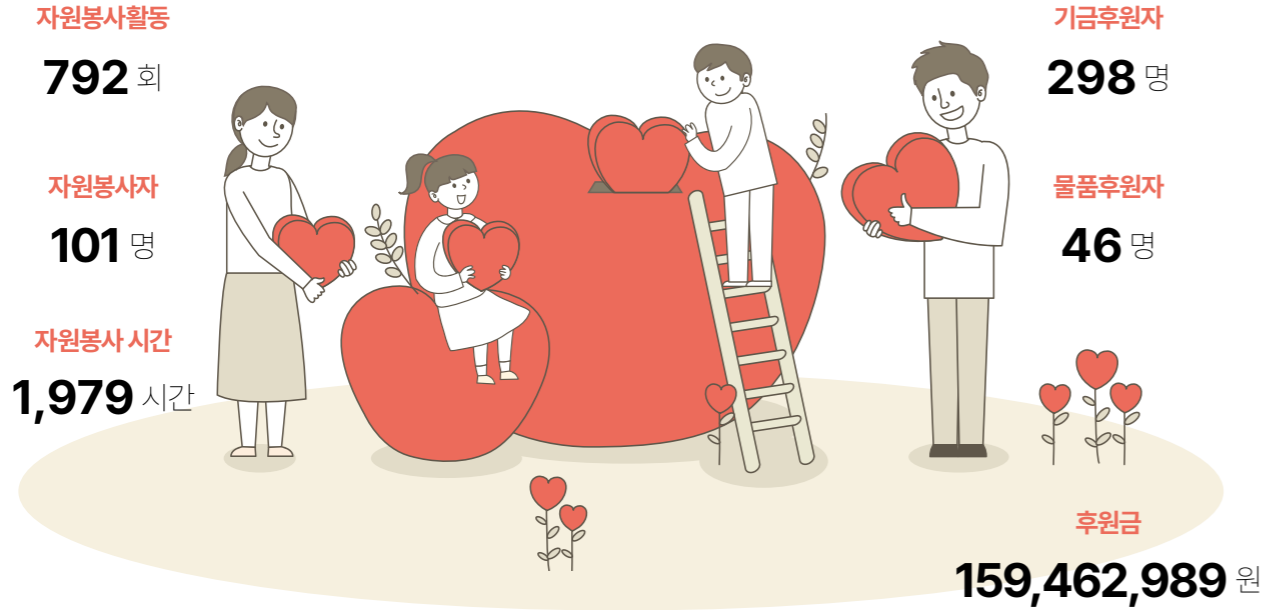
장애인나들이

박상훈

소식지

강서연 최장권

여러분의 아름다운 나눔과 실천으로
사람들에게 힘이 되는 오늘을 만들고 있습니다.



* VMS 실적 기준입니다.

* 2024.01.01.~2024.6.30.

2024년 1월 ~ 6월 후원금 정산내역(~6/30)

수입			지출	
구분	구분	금액(원)	구분	금액(원)
이월금	비지정	35,493,283	사례관리사업	56,379,016
	지정	77,538,900	프로그램사업	32,657,974
	동복지협의체	11,127,186	지역사회조직사업	13,068,243
비지정	정기	12,185,000	동복지협의체사업	29,701,430
	일시	2,367,669	인건비	-
지정	결연	13,340,000	운영비	1,135,450
	ECB	6,310,000	시설비	1,902,200
	외부지원사업	69,356,090	반환금 및 기타	300,000
	동복지협의체	55,904,230	총 계	135,144,313
총 계		283,622,358	잔 액	148,478,045

후원 및 자원봉사 활동 안내

후원 활동 안내

당신의 나눔의 손길이 사람을 살리고 지역을 바꾸는 시작이 됩니다.
따뜻한 당신의 손길을 나눠주세요.

* 이렇게 참여하실 수 있습니다.

- 계좌이체 : 복지관 후원계좌로 후원금을 기부하는 방법입니다.

우리은행	139073355-01-001	예금주: 면목종합사회복지관
국민은행	038-01-0467-049	
농협	100054-51-004490	
기업은행	014-092950-01-014	

- CMS : 은행에 직접 방문하지 않고, 간편하게 후원금 전자결제 동의서를 작성하기만 하면 됩니다.
(* 후원자님께 이체 수수료가 발생하지 않는 방법입니다)
- 모금함 : 상점, 은행, 병원 등 지역사회 사랑의 모금함통을 설치해주세요.
- 물품후원 : 생필품, 의류, 식품 등 물품으로 후원할 수 있습니다.
- 후원서비스업체 : 업체에서 제공하는 서비스를 후원합니다.

* 여러분의 후원금은 이렇게 쓰여집니다.

- 위기·저소득 가정 생계비, 의료비 지원
- 아동, 노인, 장애인 등 1:1 매칭 후 직접 결연후원
- 아동, 노인, 장애인 등 프로그램 지원
- 동네축제, 장애인·어르신 나들이 등 행사지원
- 기타 복지사업

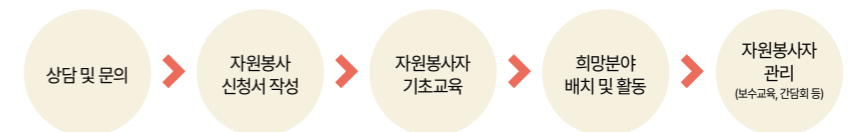
* 납부하신 후원금은 법인세법 제24조와 소득세법 제34조에 의하여 연말정산 시 소득공제 혜택을 받을 수 있습니다.

문의 : 복지1팀 허준호 대리 ☎070-5105-7511

자원봉사 활동 안내

이웃의 행복과 희망을 당신이 도울 수 있습니다.

* 이렇게 참여하실 수 있어요.



- * VMS 모집공고 및 복지관 홈페이지 활동내용을 확인하신 후 전화, 인터넷, 방문하여 신청하시면 편리합니다.
- * 봉사활동 감사인사 : 매월 이달의 우수봉사자 게시(홈페이지, 기관 게시판), 우수봉사자 시상

문의 : 복지1팀 강주영 사회복지사 ☎070-5105-7501

<면목, 마을에 살다> 발간

2022년 첫 번째 실천기록에 이어
2023년 두 번째 실천기록이 발간되었습니다.

내가 사는 면목4동, 7동, 3·8동에 무슨 일이 일어나고 있을까?
서로가 이어지는 우리 동네 면목동, 주민과 함께한 생생한 이야기!



*실물 책은 복지관 3층 아름인도서관에서 확인할 수 있습니다.



책자 다운로드 바로가기