

photo by 어르신 찰각 사진 모임 작품



오 포리 림

2025 1-6월
VOL.96

사람들에게 힘이 되는 지역사회,
주인과 함께 이룹니다.

면목종합사회복지관은

따뜻한 이웃이 되는 곳
 행복한 성장을 돕는 곳
 즐거운 소통이 있는 곳
 더불어 삶을 잇는 곳이 되겠습니다.



사람들에게 힘이 되는 지역사회,
 주민과 함께 이룹니다.

정보 & 소통공간



홈페이지

truem.or.kr



카카오톡 채널

면목종합사회복지관



블로그

면목종합사회복지관



페이스북

면목복지



유튜브

면목종합사회복지관



블로그

면목데이케어센터

Contents

♡	사진으로 보는 면목이야기 [특집] 복지관의 숨은 일꾼을 소개합니다!	04 06
따뜻한 이웃	비상의 든든한 파트너, 함께 날개를 펼친 8개의 공간 저탄소 실천을 노래하는 '그린 꼬꼬리' 똑딱 똑딱 집수리 봉사단! 면(목동)반장이 나간다! 온기(溫氣)이음 집밥식당	07 08 10 11
행복한 성장	청년, 기지개 켜다! 내가 선택하는 '더 나은 삶', 목청: 청년 진로 가다듬기 중년여성 건강돌봄활동가 양성 [신,나봄 2기] 수요일의 작은 놀이터, '나답게' 어울리며 성장하기	12 13 14 16
즐거운 소통	매주 목요일 마을활동 주요 장면! 5월의 가장 아름다운 하루, 제11회 동네축제 놀러오세요, 열면놀이터! 동네모임 나들이 : 모이면 웃음이 넘치고, 수다쟁이로 변하는 우리!	17 20 24 25
더불어 삶	장애인 나들이 'For U Day' 복지관 개관 33주년 기념행사 고맙습니다 - 후원자, 자원봉사자	26 27 28



2025 1-6월 VOL.96

발행처

면목종합사회복지관
 02257 서울시 중랑구 용마산로 228
 TEL. 02 436 0500
 FAX. 02 439 5111

발행인

김영미

편집

이주영 이다은 원형주

디자인·인쇄

타라티피에스



지하철 7호선 용마산역 2번 출구

버스 용마산로 용마산역 하차(320, 2012, 2227)
 면목로 방약국앞 하차(240, 272, 2112, 2230, 2233, 2311)

사진으로 보는 면목이야기



#올해도 학교와 복지관이
손잡고 함께 갑니다!
학교협력사업 설명회



#반려견과 이웃을 위한
사도그 펫티켓 캠페인 준비



#떡볶이로 잇는 이야기
마을선생님



#어제보다 오늘 더
사랑합니다!
어버이날



#촉촉히 젖은 날
따뜻한 감성으로 만난 인연
사랑의샘터ECB 문화탐방



#무더위도 막을 수 없었던
우리의 미니 체육대회
해바라기 체육대회



#매일매일 건강하게!
어르신 '아침건강' 프로그램



복지관의 숨은 일꾼을 소개합니다!

우리 복지관 곳곳을 채워주시는 특별한 분들을 소개합니다~

복지1팀 원형주 사회복지사
 복지2팀 권수민 대리, 이주영 주임
 이준선 사회복지사
 복지3팀 이다은 사회복지사
 복지4팀 윤지영 팀장

가치동행 일자리



김승환 | '열면놀이터' 놀이활동

#카리스마선생님 #아이들의행복한웃음=삶의 보람
 #편안한휴식처 #최선을다하겠습니다!



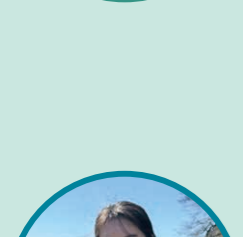
김정옥 | '열면놀이터' 놀이활동

#3년차베테랑 #근무만족도100점 #소통 #배려 #놀이문화



이운정 | '열면놀이터' 놀이활동

#새로운막내선생님 #즐거움 #안전제일!
 #아이들마음에빚금없게 #열정



연정우 | '열면놀이터' 건강체조

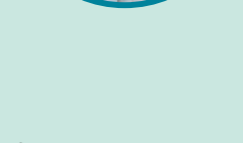
#어르신을위한일 #정차건강해지는어르신 #부드 #보람



이응우 | '경로식당' 주방보조

#함께 #더빨리더많이 #따뜻한식사 #힘이남

프로그램 지원



문현주 | 느린학습아동 지원사업 '나답게' 교육지도

#느리게피어나는꽃들 #작은성장의큰감동 #있는그대로빛나는너
 #마음으로가르치는수업 #천천히만드는작은기적



김경아 | 다문화가정 지원사업 '해바라기'

#열정활활 #기다려지다 #변화되는아이들 #감격과감동 #더친해지자우리

임종하 | 사회적 고립 청년 지원사업 '청년 기자개'

#이음 #함께하는성장 #고립된마음을연결 #감사 #시도를위한응원



비상의 든든한 파트너, 함께 날개를 펼친 8개의 공간

복지3팀 이다은 사회복지사

'비상' 프로그램은 발달장애 청년들이 지역사회 안에서 자신의 가능성을 발견하고, 한 걸음씩 성장해 나갈 수 있도록 돕는 여정입니다. 이 여정에 함께해 주신 아래 8곳의 사업장이 있었기에, 더욱 의미 있는 시간이 되었습니다. 감사의 마음을 담아, 이 따뜻한 공간들을 소개합니다.



면목2동 새마을문고

햇살 좋은 독서 공간



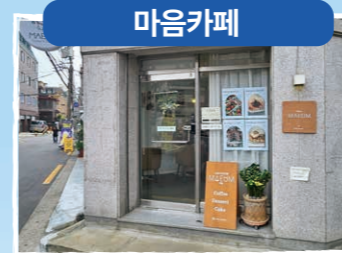
상봉1동 새마을문고

고요하고 집중되는 공간



Rohm

로스팅 향 가득한 테라스 카페



마음카페

디저트의 여왕이 있는 카페



빈스로드

한 끼 해결 가능한 신선카페



조은꽃아이스크림

꽃향기 나는 아이스크림 가게



CU 중랑그랑데점

뭐든 있는 쿨한 편의점



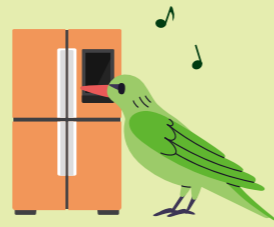
공공선연구소

생각이 모이고 협력하는 연구소

비상을 통해 발달장애 청년들이 의미 있는 경험을 쌓을 수 있는 것은, 바로 여러분의 따뜻한 협력 덕분입니다. 앞으로도 이들이 지역사회 안에서 성장할 수 있는 기회가 더욱 많아지기를 바랍니다. 함께해 주셔서 진심으로 감사드립니다. :)

저탄소 실천을 노래하는 '그린 피꼬리'

복지3팀 이예진 주임



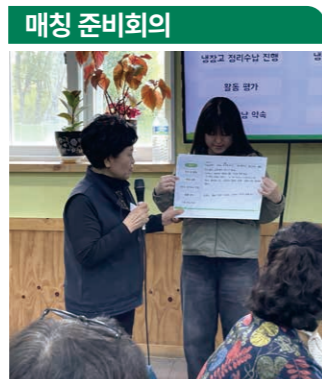
냉장고를 잘 관리하는 것만으로도 환경을 지킬 수 있다는 사실, 알고 계셨나요?
탄소배출을 줄이는 친환경 먹거리 실천으로도 환경을 보호할 수 있어요!
이웃과 함께하는 냉장고 정리·수납과 저탄소 밥상 나눔 활동으로 기후위기에 대응하고자
'그린 피꼬리' 주민 환경 리더가 모였습니다!

1차 양성교육



냉장고 정리·수납 A to Z!
이론부터 실습까지 열심히 교육을 들으며 냉장고 정리·수납으로 환경을 지키는 방법을 배웠습니다.
"먹을 만큼 소분해서 보관해야 식재료를 낭비하지 않고 잘 관리해서 사용할 수 있어요~"
"소분해서 깔끔하게 정리해서 보관하니 보기가 좋네요~"

매칭활동 준비



"저탄소 실천에 대한 아름다운 목소리를 퍼뜨리며 활기차게 활동하겠습니다!"
그린 피꼬리의 힘찬 발대식에 이어 가정 방문 냉장고 정리·수납 활동을 어떻게 진행할지 계획도 세웠습니다.

냉장고 정리·수납 매칭활동



이제는 배운 것을 실천할 차례! 2인 1조 그린 피꼬리가 냉장고 정리·수납 멘토링으로 찾아갑니다!
냉장고 정리·수납으로 환경을 지키는 방법과 올바른 식재료 보관법, 분리배출 방법을 알려드렸어요.
"같이 도와주신 덕분에 냉장고 정리도 하고, 많이 배웠어요!"
"전달해 주신 저탄소 식재료를 두부 유부초밥 맛있게 만들어 먹었어요~"

하남 유니온 파크 탐방



폐기물과 하수처리시설, 주민 친화 시설이 함께 운영되는 하남 유니온 파크에 다녀왔어요! 직접 시설을 견학하며 환경에 대해 배우고, 차 한잔 나누며 그린 피꼬리 활동 평가회도 진행했습니다.
"잘 버려야 재활용도 잘 되는데, 기준이 다르니까 혼란스럽고 어려운 것 같아요."
"우리 짝꿍이랑 알콩달콩 활동하니까 재밌지요~"

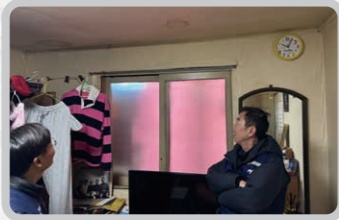


“하반기에는 그린 피꼬리 2차 양성교육과 저탄소 밥상나눔 매칭활동, 지역주민 모두와 함께하는 저탄소 챌린지 환경 캠페인을 계획하고 있습니다. 많은 관심과 참여 부탁드립니다~”

똑딱 똑딱 집수리 봉사단! 면(목동)반장이 나간다!

복지1팀 허준호 대리

매주 금요일이면 복지관으로 찾아오는 든든한 손길들이 있습니다.
면목동 곳곳, 집수리가 필요한 집으로 면(목동)반장님들이 찾아갑니다.
독수리에게 오형제가 있다면, 면반장은 미다스의 손(手)! 김희태 대장님을 필두로
김창수·권상식·신운섭·이상일 반장님까지, 완벽한 오인조 그룹으로 으쌰으쌰 합니다!



집수리 전 사전답사도 가고~

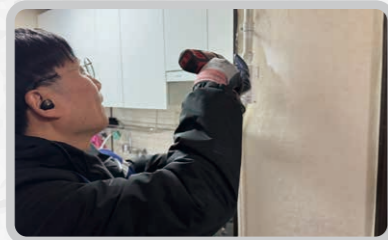


어떻게 수리할지 회의도 하고!



한 차 가득 공구 싣고 출발~!

수리가 쉬운 가정도 있지만, 때로는 봉사단원이 모두 전문가는 아니기에 어려운 부분도 있습니다.
그렇지만, 생활에 불편함이 많은 주민을 생각하면서 할 수 있는 선에서 최선을 다하고 있습니다.
더우나 추우나 필요한 손길을 기다리는 주민들을 위해 하반기에도 면반장이 찾아갑니다.



가스 타이머 설치!



직접 자르고 조립하여 여름철 모기 막는 현관 방충망 설치!



올해에는 누수가 심했던 가정에 부분 도배도 지원해 드렸어요~



이렇게 좋은 활동이 있는데 아직도 봉사 참여를 고민하신다고요?!
뜻을 함께할 미다스의 손을 찾습니다~

기술이 없어도! 공구가 없어도! 중년 남성 누구든지 참여 가능한 면반장에 연락주세요♥

문의 : 면목종합사회복지관 02-436-0500 / 010-8115-0577

온기(溫氣)이음 집밥식당



복지1팀 윤석호 팀장

인정 가득! 온기 가득!
집밥 하나로 온기와 인정을 느끼는 따뜻한 '집밥식당' 이야기를 들려드립니다~
손길이 필요한 숨은 이웃을 찾기 위해 봄꽃이 흩날리는 4월부터 여기저기 돌아다녔습니다.

"이제는 저도 활력을
찾아보고 싶어요."

"음식을 우리끼리
직접 만들어 먹나요?"

"사람들과 만나서 이야기도 하고
건강도 챙기는 좋은 기회네요."

저마다 각자의 기대를 안고 '집밥식당'의 문을 활짝 열었습니다!
처음에는 무엇을 어떻게 해야 하는지 헤매기도 하고, 의견이 맞지 않아 어려움도 있었습니다.
하지만 차려진 음식 앞에서는 모두 즐거운 이야기뿐이었습니다.



'집밥식당'은 이제 단순히 '밥을 함께 먹는 자리'가
아니라 함께 고민하고, 의논하고, 웃으며
서로를 알아가는 하나의 공동체가
되어가고 있습니다.

"다음에는 무엇을 먹을까요?
뭐 먹을지 정하는 게
제일 즐거워요!"

"제비뽑기해서 정하니깐
또 색다른 재미가 있네요."



하반기에는 건강을 주제로 한 '몸튼 맘튼'으로 온기가 쭈욱~ 이어지기를 기대합니다.

청년, 기지개 커다!



'청년, 기지개 커다'는 서울시와 서울청년기지개센터의 지원으로 진행되는 프로그램입니다. 고립 상황을 경험하는 청년이 일상의 활력을 찾고 긍정적 관계를 경험할 수 있도록 지원합니다.

복지2팀 권수민 대리

<일상 회복 프로그램>

1 오전에 모여 건강한 음식을 함께 조리해 먹으며 하루를 시작합니다!



2 긍정적으로 생각하는 습관 형성을 위해 꾸준히 명상하고, 나의 경험을 긍정적으로 해석하여 기록합니다.

3 눈썹도 다듬고, 나에게 어울리는 스타일을 찾으며 기본생활 기술을 익힙니다.



하반기에는 관계 형성 프로그램 위주로 진행됩니다. 청년들의 꾸준한 도전을 함께 응원해 주세요!

내가 선택하는 '더 나은 삶' '목적: 청년 진로 가다듬기'

복지2팀 이준선 사회복지사

'목적: 청년 진로 가다듬기'는 화요일 저녁 7시. 진로 고민이 있는 청년들과 함께 진로를 찾아나가는 프로그램입니다. 3월부터 6월까지 청년들은 진로에 대한 고민을 나누고 열정을 더해가며, 자신만의 길을 차근차근 밝혀 나갔습니다.



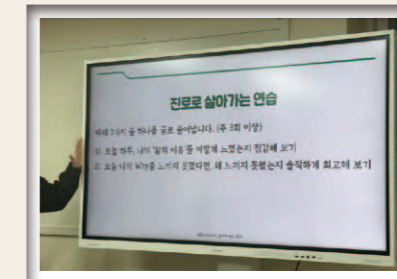
<오리엔테이션>

"제가 지금까지 해왔던 일에 회의감을 느끼고 제가 정말 행복한 게 무엇일까 고민돼요."



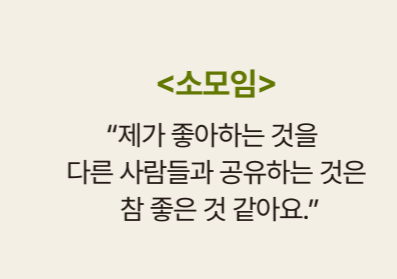
<자기이해 : 진로모색워크숍>

"남들과 같을 필요가 없다. 원하는 곳으로 발걸음을 옮기면 된다. 진로는 아는 것이 아닌 살아가는 것"



<특강:비폭력대화>

"상대방뿐만이 아닌 나 스스로에게도 매 순간 폭력적이었구나 생각이 들었어요."



<소모임>

"제가 좋아하는 것을 다른 사람들과 공유하는 것은 참 좋은 것 같아요."

누구나 할 수 있는 진로 고민, 정답 없는 여러 갈림길에서 각자 자신만의 길을 선택하기 위해 노력하는 청년들을 응원해 주세요!

중년여성 건강돌봄활동가 양성 [신,나봄 2기]

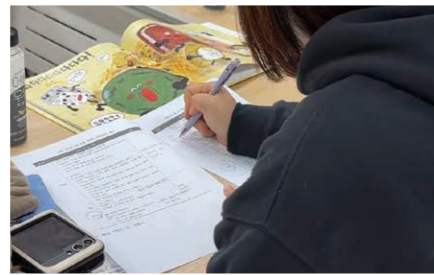
복지4팀 김정연 팀장

신:중년 여성, 제 2의 봄처럼 새출발하다. 나봄:(순우리말)봄에 태어나다

중년여성 건강돌봄활동가 양성! 신,나봄 두 번째 이야기가 시작되었습니다.
작년에 참여했던 1기 활동가들은 연초부터 어르신과 어떻게 유익하고 즐겁게 만날까
수차례 만나 공리하며 프로그램을 계획하였습니다.
또한 선배 활동가가 되어 프로그램의 든든한 조력자가 되어주었습니다.



진지한 분위기...



뭘 하면 좋을까..고뇌...

그 사이! 2기 활동가들을 위한 역량 강화 교육이 진행되었습니다.



반갑습니다!



일지, 계획서 그리고 한숨...

역량 강화 교육은 통합돌봄과 의료, 복지분야의 돌봄에 대해 학습하였습니다.
“함께하는 돌봄과 마을 공동체의 중요성을 다시 깨닫는 소중한 시간이었어요.”
“강의는 좋았는데 질의응답 시간이 부족해 아쉬웠어요.”
올해도 열의가 느껴지는 교육이었습니다.

8회기 역량강화 교육은 총 15명이 수료하였으며
끝까지 함께 한 우리 돌봄활동가 1, 2기!
수고 많으셨습니다!



교육을 마친 우리는 더욱 돈독해지기 위해
막강하고 매캐한 미세먼지를 뚫고
워크숍에 다녀왔습니다.

기차마을도 구경하고 제기차기도 하며
건강돌봄활동가 워크숍답게 활기찬
하루를 보냈습니다.



'노란 하늘 노란 하늘 꿈이 ♪' 미세먼지가 있어도 재미있다 우리!

이젠 드디어 실전입니다.

신규 돌봄활동가들은 어르신들 앞에 서는 것이 많이 떨렸지만
준비한 내용을 하나하나 차분히 선보였습니다.
어르신들께서도 긴장한 마음을 눈치채셨는지 따뜻한 응원과 격려를 보내주셨습니다.

신나봄



“ 2025년, 두 번째 건강돌봄활동가 양성! 올해도 성공적으로 마무리될 것 같습니다.
우리 중년여성들의 아름다운 도전! 그들이 성공적인 경험으로 마무리할 수 있게 응원해 주세요. ”

수요일의 작은 놀이터, '나답게' 어울리며 성장하기

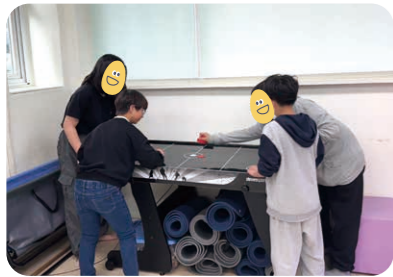
복지3팀 이다은 사회복지사

구조화된 집단놀이를 매개로 한
느린학습자 아동의 사회적응력 향상 및 관계망 지원사업



수요일 오후 5시, 이곳은 '작은 놀이터'

매주 수요일 오후, 복지관에는 웃음과 에너지가 가득합니다.
5명의 아동이 모여 신문을 던지고, 탬버린을 흔들며, 신나게 달립니다.
땀도 나고, 웃음도 터지고, 어느새 서로를 향한 마음이 가까워집니다.



우리가 무엇을 하며 노는지 궁금하신가요?

열면놀이터 탐방, 감정카드, 보드게임부터
종이접기, 동화책 활동, 비석치기, 신문지 놀이까지!
아이들은 매주 새롭고 다채로운 활동 속에서
몸도, 마음도, 그리고 관계도 조금씩 넓어지고 있어요.

아이들의 말 속에서 성장이 느껴져요.

"오늘은 제가 먼저 규칙 정할래요~"
"선생님, 저 공 잘 싣죠!"
"내 신문지가 더 긴 것 같아!"
아이들 안에 자신감과 표현력, 관계 맺는 힘이 자라고 있어요.



“ 놀이가 끝나면 자연스럽게 튀어나오는 말,
"선생님, 우리 다음 주에도 또 해요!"
놀이는 관계가 되고, 관계는 또 하나의 배움이 됩니다.
나답게; 나만의 속도로, 나만의 답을 찾아가는 소중한 시간
앞으로의 수요일도, 우리 함께 만들어 가요!

면목4동 마을 활동 이야기

복지1팀 허준호 대리

봄을 알리는 우리 동네, 사생대회

4월, 따뜻한 봄을 맞아 면목4/7/3·8동 새마을문고와 면목4동 이음가게가 함께 준비한
'우리 동네, 봄을 그려요!' 제1회 샘터공원 사생대회를 열었습니다.
아이들과 부모님이 함께 그린 봄의 추억, 함께 보실까요?



그림 그리는 열정!



서울지역아동센터 찬조 공연!



다양한 체험 부스 참여



복적복적한 대회 장소



최우수상 수상자 기념사진!



모두가 함께 만든 추억♥

주민들 모여라~! 동네 주민 모임



환경·나눔 활동 채송화 모임



샘터공원에서의 소소한 만남



화요일에는 종이접기 모임



차 한 잔의 여유, 면목다방 모임

복지관과 면목4동 샘터공원을 중심으로 어르신들을 위한 건강 모임부터
각자의 관심사로 모이는 다양한 주민 모임이 있습니다.

'나도 한번 해보고 싶은데... 어떻게 참여할 수 있을까?'
생각한다면! 면목복지관 복지1팀을 찾아주세요~언제든 환영합니다♥

서로 돌봄, 면목7동 상반기 결산!

복지2팀 권수민 대리



면목7동 주민센터의 도움을 받아 동네 곳곳을 다니며 묻습니다!
'주변에 도움이 필요하신 분이 계신가요? 우리가 함께 할 수 있는 일이 있을까요?'



그러다 '노래'로 서로를 이으면 좋겠다는 의견!
동네에서 만난 노래 고수님 덕분에 오거리노래방은 성황리에 운영 중입니다.



그 외에도 나의 작은 품을 들여 서로 돌볼 수 있습니다.
올해 우유팩은 어느새 2만 개가 넘게 모였고, 함께 파를 다듬어 김치를 만들어 먹을 때는 여기저기서 손길이 더해졌습니다.
면목시장 상인회에서는 돌봄캠페인을 위한 명당자리를 내어 주셨습니다.
서로를 돌보는 일에 함께하는 주민분들께 감사드립니다!



마을에 따뜻하고 유익한 모임, 면목3·8동 소파공원 엄마모임

복지3팀 강예정 팀장

육아로 지친 일상 속에서 잠시 숨을 고르고, 나를 위한 시간을 갖고 싶으신가요?
혼자가 아닌 함께라서 더욱 든든한 육아 동지를 만나고 싶으신가요?
소파공원 엄마모임은 내가 관심 있고, 잘하는 것을 나누며 주민의 손길로 진행되는 모임입니다.

5월, 유유님의 풍선아트 모임



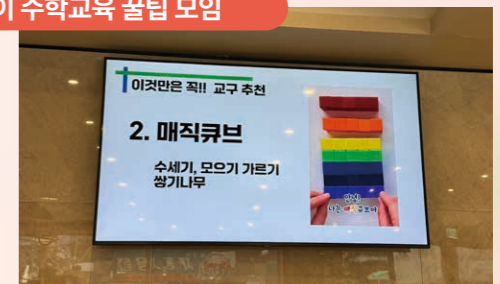
"풍선으로도 이렇게 예쁜 꽃을 만들다니!! 축하할 일 있으면 예쁜 꽃을 만들어 줄래요!"

6월, 다롱님의 글쓰기 모임



'잘 쓰지 않아도 되고, 완성하지 않아도 되고, 보여주지 않아도 되고, 그냥 써도 되는 글쓰기'
비 오는 날 엄마들은 서로의 생각과 감정을 솔직하게 공유하는 자리였습니다.

7월, 오리님의 내 아이 수학교육 꿀팁 모임



"교구 살까 말까 고민했는데, 무조건 사놔야겠어요!"
"이야기하다가 끝나는 자리인 줄 알았는데 유익하고, 아이도 성장하는 즐거운 시간이었어요."

면목3·8동 엄마 소모임에 함께 할 주민을 모집 중입니다!!

5월의 가장 아름다운 하루, 제11회 동네축제 '함께 해서 행복한 가족! 어울려서 든든한 이웃!'

복지1팀 허준호 대리

5월 하면 어떤 날이 가장 먼저 떠오르나요? 어린이날? 어버이날? 스승의 날?
이런 여러 기념일을 아울러 5월을 '가정의 달'이라고 하지요.
올해로 11회를 맞이한 면목종합사회복지관과 지역사회, 주민, 가족이 함께 만드는
5월의 가장 큰 축제, 동네축제로 여러분을 초대합니다!



무대공연 · 이벤트 최고의 명MC! 박민정 주민과 권수민 직원의 깔끔한 진행



출연진 COMAZIT 댄스팀, 성악 팝페라 듀오 '에테르노', 이경희 장구예술단, 1318상상발전소 댄스동아리 '어텐션'

중랑구 곳곳에 있는 재능꾼들이 한곳에 모인 무대의 장,
거침없는 움직임의 댄스부터 신명나는 장구 공연!
귀를 의심하게 하는 아름다운 팝페라까지♡
축제를 찾아준 아이들부터 어르신, 지역주민 모두가 하나로 어우러져 즐길 수 있는 순간이었습니다.

두 응원단장 덕분에
한껏 흥이 살아났던
동네축제 현장!!



체험부스 한땀 한땀 손으로 만들어요!

손길 봉사 주민모임 '채송화', 노인사회활동 참여 어르신, 뽀이 풍선, 사랑의샘터ECB, 청년프로그램 참여자, 서일대학교 만화웹툰학과



돌아가는 날개에 멍하니 빠져드는 바람개비 만들기
환경을 지키는 데 도움이 되는 EM발효액 나눔과 양말목 공예
여름의 더위를 날려줄 시원한 포일아트 부채 만들기
길쭉한 풍선에 바람을 넣어 손으로 쓱쓱 만드는 풍선 아트
내가 이렇게 예쁘고 잘생겼단 말이야?! 기분 좋은 웃음을 만들어 준 캐리커처 체험
청년들이 모여 함께 준비한 마음소통 캠페인, 사랑의샘터ECB와 함께 한 사랑의 바자회까지!!
이름은 동네축제이지만, 동네축제스럽지 않은 알찬 체험들로 가득 준비했습니다.



☆ 놀이부스 **흔들고! 넣고! 운명의 뽑기까지!!**

손길 봉사 주민 자원봉사자



아이들이 직접 운영하는
온몸을 흔드는 만보기 게임존



신문지를 재활용하여
환경을 생각하는 숏~딩크!



고깔을 쓰고 바늘구멍으로 쏘는
볼링공에 스트라이크!!



어서 오세요. 여기는 오징어 게임,
누가 누가 달고나 왕인가?!

리듬에 맞춰 흔들다 보면 어느새 오르는 만보기 수만큼 건강도 쑥쑥! 신문지를 재활용하여 재미있는 게임까지! 서로 웃음 가득 즐거움을 안고 갔던 놀이 한마당!!

🍴 먹거리 부스 **동네축제도 식후경!!**

손길 봉사 주민모임 '면목다방', 주민모임 '마을선생님', 남행열차 참여자



수고한 만큼 더 맛있었던 먹거리! 든든한 간식부터 시원한 아이스크림과 음료까지 알차게 채워진 먹거리!

♡ 축제를 함께 축하해 주신 분들

축제를 위해 노래도 부르고 축하를 전해주신 구청장님과 시·구의회 의원님, 복지관 운영위원회 위원님들과 풍성한 동네축제를 위해 후원의 손길을 보내주신 서울우유 협동조합과 용마새마을금고, 성심교회, 동일교회에 감사드립니다.



동네축제를 진행하며 바라는 것이 있다면,
함께 하는 지역사회와 주민 모두가 어울리며 행복한 것이었습니다.
도와주신 손길부터 다녀간 주민 모~두!
건강하고 행복이 가득한 2025년 보내시고 내년에 또 만나요~~!

놀러오세요, 열면놀이터!

복지2팀 이준선 사회복지사



열면놀이터는 초등학교 1~6학년 아동이 주동적으로 놀이공간을 이용하여 신체·정서적 성장기를 건강하게 보내도록 지원합니다.

Q. 열면놀이터를 친구에게 소개한다면 뭐라고 말할 것 같아요?

- A. 저학년, 고학년 친구들이 다 같이 놀기 좋은 곳 같아요!
- 여름엔 시원하고 겨울엔 따뜻한 곳이에요 ㅎㅎ
- 밖에서 비싼 라면이 여기서 다 1,000원이에요.

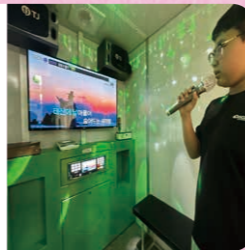


Q. 열면놀이터는 어떤 점이 재미있어요?

- A. 노래방, 게임, 캠핑카 등 다양하게 즐길 것이 있어서 좋아요.
- 웃긴 자원봉사자 선생님들이 재밌게 놀아줘요!

Q. 열면놀이터에서 제일 좋아하는 놀이공간은 뭐예요?

- A. 저는 노래방이 제일 좋아요!
- 저는 친구랑 광장에서 피구하는 것이 좋아요.
- 캠핑카요! 큰 쿠션에 누워서 수다 떠는 게 재밌어요.



Q. 가장 기억에 남는 놀이가 뭐예요?

- A. 얼마 전 공포 방탈출 한 것이 기억나요!
제가 방탈출을 만드는 것을 도와줬기 때문이에요.
- 예전에 홀라후프 대회할 때 제가 20분 넘게 돌려서 1등 했었을 때요!



Q. 나에게 열면놀이터란?

- A. '천국': 선생님들도 좋으시고 재밌는 놀이도 많아서 없는 게 없는 곳!
- 학원 때문에 힘든데 실수 있는 곳!
- '나만의 노래방': 부르고 싶은 노래를 마음껏 부를 수 있는 곳!



열면놀이터는 면목종합사회복지관 1층,
평일 14:30 ~ 19:30 / 토요일 10:30 ~ 15:30까지 운영하고 있습니다.
모두 열면놀이터로 놀러 오세요~~~~♥

모이면 웃음이 넘치고, 수다쟁이로 변하는 우리! 어르신건강돌봄 동네모임 나들이

함께일 때 삶의 활력이 더 넘치는 어르신들,
올해도 면목4동, 7동, 3·8동, 5동에서 7개의 모임을 하고 있습니다.
건강체조, 요리활동, 인지활동 등 다양한 주제로 여러 활동을 하며
서로 만나서 웃음꽃, 이야기꽃을 피웁니다.
따뜻한 봄날, 더 진한 추억을 남기고자 떠났던 나들이
그 즐거웠던 시간을 소개합니다!

복지1팀 양지현·원형주 사회복지사
복지2팀 이주영 주임
복지3팀 문효성 주임
복지4팀 박선자·최진주 사회복지사

면목7동 - 화랑대철도공원



"사별하고 나서 우울하고 가만히 있어도 눈물이
나는데 여기서는 계속 웃게 되고 재밌어요."

면목5동 - 어린이대공원



"이렇게 꽃밭침 하면 되나요,
나는 최고, 너는 브이~~~"

면목4동 ㉠ - 어린이대공원



"꽃들이 너무 예뻐서 눈물이
날 뻔했어요~ 행복합니다."

면목4동 ㉡ - 중랑캠핑숲



"여기 중랑구 맞아요? 우리동네에
이렇게 예쁜 곳이 있다니 너무 좋다~"

면목4동 ㉢ - 불암산 나비정원



"나비 구경 실컷 해보고 좋다~"

면목3·8동 ㉠ - 어린이대공원



"어린이대공원은 어린이만 오는 곳인 줄 알았어요.
혼자서는 오기 힘든데 같이 오니 정말 좋아요."

면목3·8동 ㉡ - 어린이대공원



"모두 하트 꽃밭침~ 할 때,
내 얼굴 가리지 않게 조심해~"

기업은행 프로세스혁신부와 함께하는 장애인 나들이 'For U Day'

복지2팀 권수민 대리

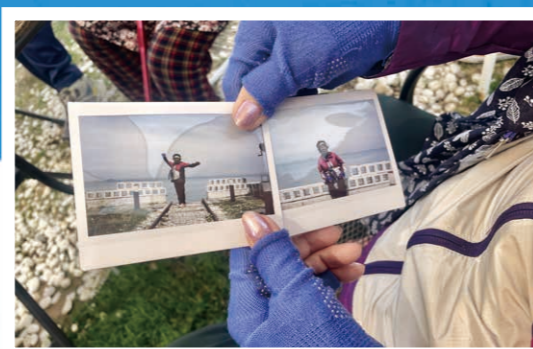
햇살 좋은 4월의 어느 날, 장애인 당사자 10명과 당사자들의 지인 5명이 특별한 외출을 다녀왔습니다. 이름하여 For U Day, 당신을 위한 날!

나들이를 떠나기 전 참여자들과 모여 어디로 떠나면 좋을지, 나들이를 함께 하는 우리의 마음은 어떤지를 나눴습니다.

"어릴 적에 서커스를 봤는데, 지금은 얼마나 달라졌나 궁금하네."

"본 지가 오래데서... 바다를 구경하고 싶어요."

그렇게 대부분으로 떠나기로 합니다. 기대감을 모아 '행복하자 파이팅!'이라는 구호도 정합니다.



높은 전망대에 가서 넓은 서해바다도 보고, 바다가 바로 앞에 있는 카페에 앉아 실컷 바다 구경을 하고 사진도 찍습니다. 마지막으로 동춘 서커스장에서 긴장감 넘치는 공연을 즐깁니다.

참여자들은 "오랜만에 바람도 쐬고, 즐거운 하루였다."라며 웃음을 나누었습니다.

이번 나들이가 잘 진행될 수 있도록 따뜻한 후원에 더해 이동까지 지원해 주신 기업은행 프로세스혁신부와 함께 자리해 주신 모든 분께 진심으로 감사드립니다!



복지관 개관 33주년 기념행사

운영지원팀 윤지영 팀장



올해로 면목종합사회복지관은 개관 33주년을 맞이하였습니다.

어르신, 장애인, 다문화, 아동, 청년 등 지난 33년 동안 복지관과 함께한

지역주민들과 같이 추억과 감사를 나누고자 축하의 글과 제안하고 싶은 이야기를 모았습니다.



"33년 동안 복지관 다니면서 늘 행복했습니다."
 "이곳에 복지관이 있어 행복합니다. 개관을 축하드립니다."
 "활짝 핀 장미꽃처럼 언제나 웃음꽃이 피어나길 기원합니다."
 "좋은 선생님들과 함께해 감사합니다."
 "주민들 사랑해 주셔서 감사합니다. 생일 축하합니다."
 "직원 여러분께서 매사에 적극적으로 봉사하시고 친절하심에 감사합니다."

복지관 개관일 4월 1일 아침부터 복지관 1층 복도, 2층 강당, 3층 로비에 주민분들이 작성해 주신 축하 인사 글을 게시하였습니다. 제안해 주신 내용들은 '면목서포터즈' 참여 주민들과 함께 확인하고 정리하였습니다. 면목종합사회복지관의 33주년을 축하해 주신 모든 지역주민분께 감사하며, 앞으로도 주민과 직원이 모두 행복하고 즐거운 복지관이 되도록 노력하겠습니다.



후원에 참여해 주신 분들

(2025년 1월-6월)

“여러분들의 나눔이 우리 이웃의 삶에
희망과 웃음의 씨앗을 심어주었습니다.
후원해 주신 분들께 감사드립니다.”

일반후원 강주옥 고경환 고은미 고재은 광경애 권오신 권용환 권현일 길기찬 김가령 김경대 김경아 김광일 김낙현 김다속 김도형 김동명 김미정 김성순 김성준 김소년 김아진 김영석 김영선 김예숙 김옥희 김욱이 김중수 김지혜 김진곤(광운참사랑) 김호진 노은한 동네축제먹거리 통일교회 류유희 류재준 문병성 문분자 민기성 박문성 박상현 박연일 박유미 박준규 박혜경 박혜영 박혜옥 백진경 변혜경 서광일 서애리 서우석 석희선 성기동 성성교회 손은지 송명길 송민준(정수정) 신수용 신준호 심세환 안성수 안애선 안준호 안홍국 여윤수 오근탁 오미애 오수완 오윤영 웅마새마을금고 우리은행면목동지점 유경중 유경화 유수빈 윤나영 윤은숙 윤춘선 윤희자 이구진 이남순 이명희 이상숙(김건희김나경) 이상조 이석호 이세연 이연호 이인오 이정숙 이정아 이종국 이종일 이준행 이지선 이찬열 이호준 임애순 장윤영 전인숙 전임 전지수 전형준 정고운 정남영(정승민) 정양길 정재우 정재현 정현숙 정현정 제노에너지 조명자 조인성 주경숙 중앙세무서 지성준 지하철모금함 최병일 최봉주 최연희(임단비임단아) 최영주 최윤석 최정영(미르아이텍) 최태욱 최효은 한국우편사업진흥원 한용근 허경희 허유미 허철민 홍종덕

결연후원 IBK기업은행프로세스혁신부 강현우 강희평 금경애 김경미(홀빈커피작은카페) 김미혜 김수근(시루원떡집) 김재근 김재민 김정래 김정신 김정연 김태환 김훈동 류재안 마형중 박계령 서울교통공사육회 성용빌딩 송현화 양지혜 엄민숙소아청소년과 위성심 유재경 유재린 윤세호 윤춘선 이광영 이보섭 이정숙 이향남 장식봉 장일호 장지연 전승익 정경우 정우창 지현미 초록우산어린이재단 최준돈 최지혜

사랑의샘터 ECB 강길성 강동규 강분이 강성국 강소영 강형주 김길예 김득진 김숙현 김순녀 김승오 김영경 김영례 김영미 김영일 김운수 김의근 김인선 김점곤 김정숙 김종선 김진무 김진희 김찬래 김창숙 김태우 김혜숙(옛골영양탕) 김형기 김홍도 나금환 류은주 문제천 민경직 박선외(북성공인중개사사무소) 박세정 박열환 박영란(미래공인중개소) 박영임 박용석 박은주 박현희 박홍준 백재중 백정란 서영애 서진원 송용봉 신상규 신재선 심점섭 안영순(이인철임대) 안진선 양삼숙 엄현주 오통호(미래정신과의원) 오명환 오희철 유연지 윤덕영 윤희방 이광호 이근술 이락현 이미랑 이병호 이상우 이성자 이인숙 이정 이현덕 이현정 이혜숙 임용일 임한섭 장선구 장영태 장윤아 장해식 정미경 정영호(자연식품) 정정순 정호영 조현준 주태연 진재윤 차금례 최미숙 최선용 최영순 최정란 최정임(오리와삼겹살) 하나오피스 하인규 하태석 한승원 한정식 한찬희 허유미 허정균 현근호 홍인실(금파어린이집) 홍재희 홍정용 황정순

사업후원 IBK기업은행프로세스혁신부 StateStreetBank 서울사회복지관협회 월드비전 한국사회복지관협회 한국수출입은행

기타지정후원 동명교회 사회복지법인HY 서울사회복지관협회 웅마새마을금고 우양재단 초록우산어린이재단 태은교회 한국마사회중앙지사

동북지협의체 지원사업후원 서울사회복지공동모금회 중랑구사회복지협의회 중랑환경(주)

물품후원 BYC수정 CU중앙그랑데점 with마카롱 간지네과일 강금선 공무원연금공단서울지부 김귀득 꽃들의이야기 낙원떡집 낙원방앗간 농업회사법인가은(주) 담양축산 동일교회 뚜레쥬르용마산역점 마신탕볶이중앙직영점 마음카페 맘찬 면목4동주민센터 빈스로드 서울유형동조합 아리따(미용실) 엄마손반찬 오프A 주식회사원지앤제이드 중랑구청 즉석손두부 철민과일야채 최선용 타코야끼클라스 파리바게뜨용마산역점 한결방문요양센터 해늘당 형제야채

자원봉사에 참여해 주신 분들

(2025년 1월-6월)

“자원봉사 활동은 우리 이웃과 자신에게
삶의 행복과 감사를 느끼게 하는 값진 실천입니다.
참여해 주신 분들께 감사드립니다.”

기업 및 지역주민단체 IBK기업은행 사랑의샘터ECB 핑클리닝 대한적십자 서울특별시_중원기동봉사회 서울대학교_만화웹툰학과 한양대학교_사회봉사단 공무원연금공단 건국이혈귀천사봉사단

경로식당 김연동 김재환 김하수 박윤자 박희선 송영자 안현진 이숙진 이순희 이철수 장순자 정미자 정윤채 조순복 차점순 최송현 함성애

열면놀이터 강민지 강혜진 권세민 김민주 김승환 김정옥 박신영 이상윤 이태경 조혜정 최경아 한휘 황지환

동네축제 권지훈 김경아 김규민 김승환 김윤례 김윤하 김희성 박경원 박서윤 박진주 박현서 서준배 신정화 이동건 임효순 정양임 조혜진 최영순 최윤서 하동혁 허현 홍우진

사랑의샘터ECB 강옥갑 김창숙 최영순

월드비전 꿈 디자이너 김기주 김승연 김은송 민세원 임서정 최우태

비상(발달장애인 직업역량) 김윤지 김지현 송민우 이하늘 전은채 최유미

학습지도 및 멘토링 권준하 김대연 명재경 박윤하 신주원 이경은 장서은 정규연 허윤선

해바라기(다문화가정 지원사업) 박서윤 정예슬

장미축제 김윤례 이다연 정수정 최윤서

면목데이케어센터 이미용봉사 김명숙 김현아

종이팩수거 박신자

면반장 권상식 김창수 김희태 신근섭 이상일

소식지 강승철 심상애 유다는 장현덕

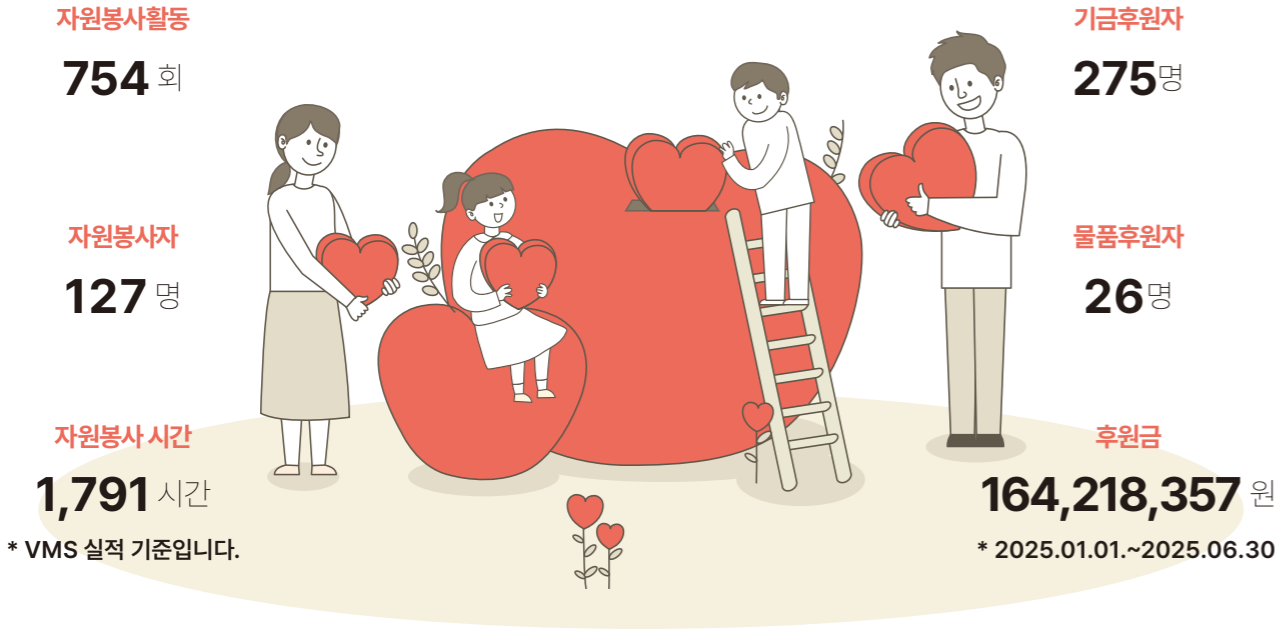
마을행사 김민주 김수환 조효섭 최유미 한휘

장애인나들이 이지선 황인호

아름인도서관 윤영 조순복

어르신 장수사진 촬영 장애민

여러분의 아름다운 나눔과 실천으로
사람들에게 힘이 되는 오늘을 만들고 있습니다.



2025년 1월 ~ 6월 후원금 정산내역

수입			지출	
구분		금액(원)	구분	금액(원)
이월금	비지정	26,787,324	사례관리사업	57,249,700
	지정	72,835,454	프로그램사업	33,461,827
	동복지협의체	11,308,206	지역사회조직사업	12,553,449
비지정	정기	11,510,000	동복지협의체사업	22,319,455
	일시	3,350,757	인건비	-
지정	결연	11,270,000	운영비	1,848,280
	ECB	8,085,000	시설비	1,083,680
	외부지원사업	96,754,600	반환금 및 기타	-
	동복지협의체	33,248,000	총 계	128,516,391
총 계		275,149,341	잔 액	146,632,950

후원 및 자원봉사 활동 안내

후원 활동 안내

당신의 나눔의 손길이 사람을 살리고 지역을 바꾸는 시작이 됩니다.
따뜻한 당신의 손길을 나눠주세요.

* 이렇게 참여하실 수 있습니다.

- 계좌이체 : 복지관 후원계좌로 후원금을 기부하는 방법입니다.

우리은행	139073355-01-001	예금주 : 면목종합사회복지관
국민은행	038-01-0467-049	
농협	100054-51-004490	
기업은행	014-092950-01-014	

- CMS : 은행에 직접 방문하지 않고, 간편하게 후원금 전자결제 동의서를 작성하기만 하면 됩니다.
(* 후원자님께 이체 수수료가 발생하지 않는 방법입니다)
- 모금함 : 상점, 은행, 병원 등 지역사회 사랑의 모금함통을 설치해주세요.
- 물품후원 : 생필품, 의류, 식품 등 물품으로 후원할 수 있습니다.
- 후원서비스업체 : 업체에서 제공하는 서비스를 후원합니다.

* 여러분의 후원금은 이렇게 쓰여집니다.

- 위기·저소득 가정 생계비, 의료비 지원
- 아동, 노인, 장애인 등 1:1 매칭 후 직접 결연후원
- 아동, 노인, 장애인 등 프로그램 지원
- 동네축제, 장애인-어르신 나들이 등 행사지원
- 기타 복지사업

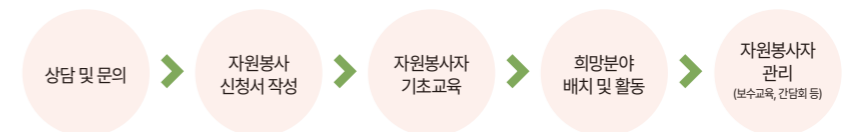
* 납부하신 후원금은 법인세법 제24조와 소득세법 제34조에 의하여 연말정산 시 소득공제 혜택을 받을 수 있습니다.

문의 : 복지3팀 이예진 주임 ☎070-5105-7507

자원봉사 활동 안내

이웃의 행복과 희망을 당신이 도울 수 있습니다.

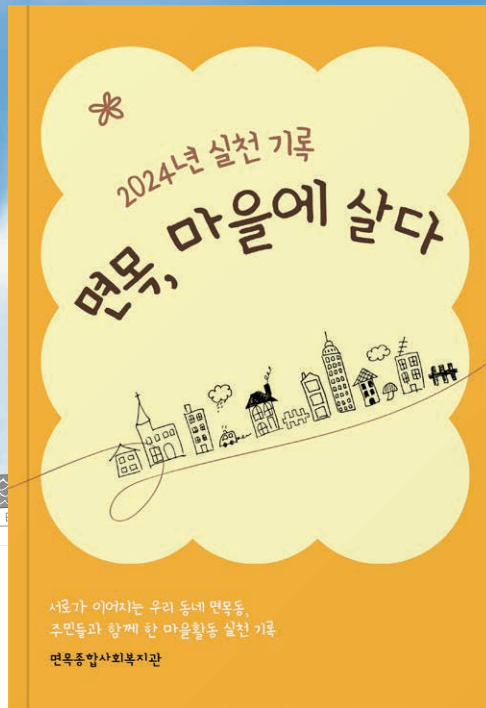
* 이렇게 참여하실 수 있어요.



* VMS 모집공고 및 복지관 홈페이지 활동내용을 확인하신 후 전화, 인터넷, 방문하여 신청하시면 편리합니다.
* 봉사활동 감사인사 : 매월 이달의 우수봉사자 게시(홈페이지, 기관 게시판), 우수봉사자 시상

문의 : 복지1팀 원형주 사회복지사 ☎ 070-4399-5035

<면목, 마을에 살다> 세 번째 책이 출간되었습니다.



면목종합사회복지관은 지역주민과 함께 성장하고 변화하는 마을을 만들어 가기 위해 노력해왔습니다.

동별 복지팀으로 개편한지도 어느덧 8년이 되었습니다.

그동안 우리는 주민과 주민을 잇고, 함께하는 활동을 거들며, 지역사회와 연대하는 과정을 통해
지역사회에 따뜻한 돌봄 공동체를 만들어가고자 했습니다.

- 2024년 실천기록 <면목, 마을에 살다> 발간사 중 일부

면목동을 무대로 지역주민들과 함께한 이야기가 생생하게 담겨 있습니다.

살기 좋은 우리동네를 위해 애써주신 모든 지역주민분들에게 소중한 추억이 되길 바랍니다.

*실물 책은 복지관 3층 아름인도서관에서 확인할 수 있습니다.



큐알코드로 게시물 확인하기